

# HORIZON

◆  
N° 35-36  
◆

Publication mensuelle – Observatoire du Riz de Madagascar – sept. – oct. 2008

## Editorial

Chers lecteurs, l'équipe de l'Observatoire du Riz a le plaisir de vous présenter ce numéro 35-36 d'Horizon.

Le présent bulletin couvre la période de septembre à début novembre 2008. Il se propose d'analyser les tendances des marchés mondiaux et nationaux du riz.

Paradoxalement par rapport à la situation qui prévalait il y a encore quelques semaines à peine, le prix de parité d'importation du riz blanc est maintenant à un niveau inférieur au prix moyen de détail sur le marché national. Cette situation est la conséquence à la fois d'un retour à la normale sur le marché du riz (fin de la spéculation, levée des restrictions à l'importation, très bonne récolte 2008), mais

également de la plongée des cours du pétrole et du fret maritime, qui entre pour une part significative dans la facture rizicole malagasy.

Face à cette situation, la question qui devrait se poser dans les jours à venir pour le Gouvernement sera celle du maintien ou non de la suspension de la TVA sur le marché du riz, mesure qui avait été prise au mois de juillet pour faire face à la flambée des cours internationaux.

(Pour nous joindre : [sim.padrodr@blueline.mg](mailto:sim.padrodr@blueline.mg))

## Actualité internationale

### Tendance du marché international du riz

Comme pour les numéros précédents d'Horizon, la tendance du marché international du riz est analysée essentiellement à partir du rapport mensuel du marché mondial du riz de juin 2008, Osiriz, réalisé par M. Patricio Méndez del Villar, du CIRAD, et disponible sur le site [www.arroz.agr.br](http://www.arroz.agr.br)<sup>1</sup>.

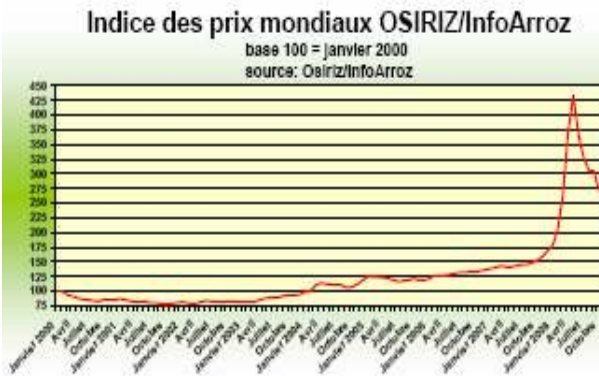
◆ La dérive des cours sur les marchés internationaux se poursuit. Ainsi, l'indice IPO était retombé à 244,8 la dernière semaine d'octobre, perdant ainsi 20% par rapport au mois de septembre, et presque 45% par rapport aux niveaux records des mois d'avril – mai.

Dans le même temps, la tonne de PAK25 passait de 504 à 350\$, perdant ainsi plus de 30%.

<sup>1</sup> Ou sur celui du CIRAD Madagascar ([www.cirad.mg](http://www.cirad.mg)), qui met en ligne également les bulletins d'information

hebdomadaires de l'Observatoire du Riz, ainsi qu'Horizon.

Fig.1



Source : Osiriz octobre 2008

♦ Cette correction sur le marché du riz est due à plusieurs raisons :

- La production mondiale en 2008, pour la première fois depuis plusieurs années, devrait excéder de 2% la demande.
- Mis à part l’Egypte, les pays qui avaient décrété des restrictions à l’importation (dont Madagascar) les ont levées.
- Les acheteurs des pays importateurs anticipent une baisse des cours internationaux ; cet attentisme entraînant de fait ... un baisse des cours.
- La spéculation internationale sur les cours du riz a cessé, comme le montre le graphique suivant, qui reflète les évolutions du marché à terme de Chicago (baisse des cours, et volumes traités très faibles).

Fig.2  
Prix du riz sur le CBOT

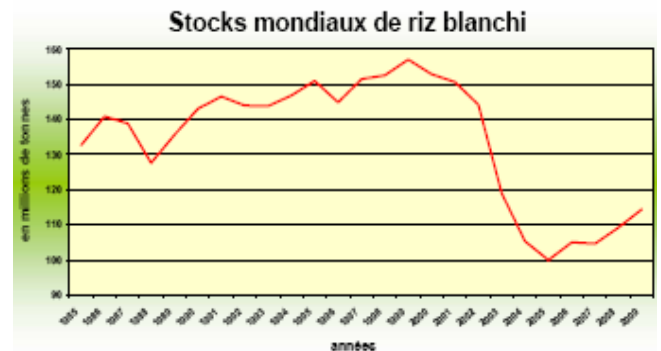


♦. Les stocks mondiaux, après avoir baissé de manière ininterrompue depuis 1999, se sont stabilisés en 2007 – 2008, du fait notamment

des restrictions à l’exportation décrétées par plusieurs pays. En 2009, ils devraient croître de manière significative, eu égard aux augmentations prévisibles de la production, en réaction à la hausse des prix internationaux.

Fig.3

Source : Osiriz octobre 2008



♦ Selon la plupart des analystes sur le marché international, les prix pourraient continuer à baisser jusqu’en janvier, lorsque les productions de la Thaïlande et du Vietnam arriveront sur le marché. Cette tendance devrait par ailleurs être amplifiée par la dépréciation du bath thaïlandais face au dollar.

Fig.4

Cours du dollar en bath



Par conséquent, il est fort probable que les importateurs nationaux continuent d’attendre pour passer commande de leurs importations, à moins que le Gouvernement ne décide la suppression de l’exonération de TVA, que l’évolution des cours internationaux ne justifie plus. Cela aurait probablement pour effet de décider les négociants à faire venir leurs importations avant le début de l’année 2009.

Tab.1

	IPO	Usa2/4	Thai100B	Thai5	Inde5	Viet5	Inde25	Thai25	Viet25	Pak25	A1Super
2007	147,4	442	337	328	298	312	278	307	294	284	270
2008*	303,4	775	708	692	713	658	674	638	558	554	585
AVR- JUN	388,6	903	919	901	848	933	803	804	746	715	751
JUL- SEP	311,7	826	725	709	800	622	750	672	533	559	590
AOUT	305,4	816	705	693	800	593	750	663	540	550	584
SEPTEMBRE	304,4	809	718	703	800	567	750	675	493	504	598
OCTOBRE	270,4	756	639	618	800	481	750	554	385	393	483
06-oct-08	290,5	800	692	672	800	525	750	627	425	420	550
13-oct-08	280,7	775	660	650	800	510	750	600	400	410	520
20-oct-08	265,6	740	630	600	800	465	750	540	390	390	470
27-oct-08	244,8	710	575	550	800	425	750	450	325	350	390

Source : Osiriz/InfoArroz ; \* janvier-octobre 2008

## Prix du pétrole brut et fret maritime

Fig.5  
Baltic Dry Index et Prix du pétrole brut



♦ Le prix du baril de brut poursuit sa baisse vertigineuse, induite par la récession économique mondiale et par le recul de la consommation d'hydrocarbures. Ainsi, le cours du baril a quasiment été divisé par trois en quatre mois, passant de 147,27 \$ le 11 juillet à moins de 52 \$ le 13 novembre.

En ce qui concerne les prévisions pour les mois à venir, le Gouvernement américain tablait sur un cours moyen du baril de 63,5 \$ en 2009.

♦ La chute du cours du fret est encore bien plus spectaculaire, car, après avoir frôlé des

12.000 point, le Baltic Dry Index était quasiment à 800 points. Cette dégringolade traduit là encore la brutale baisse de l'activité commerciale mondiale, ce phénomène étant amplifié par le fait que les entreprises du secteur secondaire ont à la fois réduit leur production, et utilisent leurs stocks, à la fois pour des raisons de faible visibilité à moyen terme, mais également parce qu'elles anticipent une baisse des cours internationaux de l'ensemble des matières premières. Signalons une fois encore la parfaite corrélation du BDI avec l'indice Hang Seng, indicateur de la santé de l'économie chinoise.

Fig.6  
Baltic Dry Index et Indice Hang Seng



## Taux de change

♦ L'Ariary s'est stabilisé face à l'euro, mais continue en revanche de perdre de la valeur face au dollar, passant de quasiment 1.550 à 1.850 Ariary pour un dollar.

♦ Cette situation est induite par l'appréciation du billet vert sur le marché international des changes. Les analystes imputent cette tendance à l'élection de Barack Obama, dont on pense qu'il s'attachera à rétablir les équilibres fiscaux et budgétaires des Etats-Unis, qui se sont lourdement endettés au niveau mondial.

En termes de prévisions, Morgan Stanley table sur un cours du dollar face à l'euro d'1,15\$

pour 1€ d'ici la fin 2008, et sur une parité parfaite courant 2009.

Fig.7

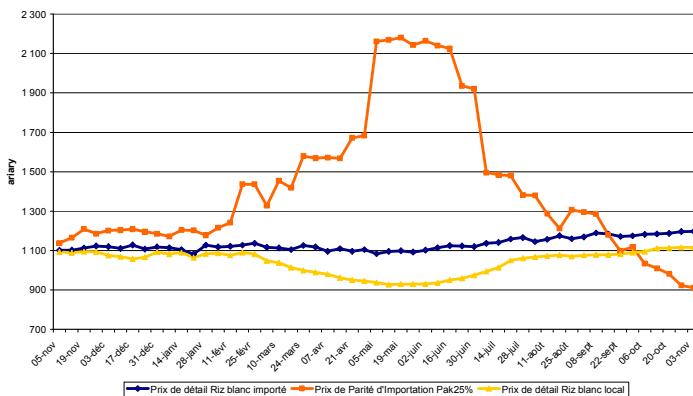
Taux de change du dollar et de l'euro en ariary depuis le 5 novembre 2007



## Prix de Parité Financière d'Importation

Fig.8

Prix de parité d'importation - Prix de détail du riz importé et local depuis le 5 novembre 2007



Source Observatoire du Riz

♦ Là encore, la situation a changé du tout au tout. En effet, après avoir atteint des sommets, à plus de 2.100 Ariary durant tout le mois de mai, le prix de parité financière d'importation est maintenant revenu aux alentours de 900 Ariary, en raison de la baisse conjuguée du cours international du riz, du pétrole et du fret, et malgré la dépréciation récente de l'ariary face au dollar.

♦ Le prix de parité d'importation est maintenant inférieur de 20% au prix de détail moyen sur le marché national. De fait, il semblerait que le marché anticipe un rétablissement de la TVA sur le riz au premier janvier, ce qui induirait une remontée du prix de parité d'importation au niveau du prix de détail du riz blanc national.

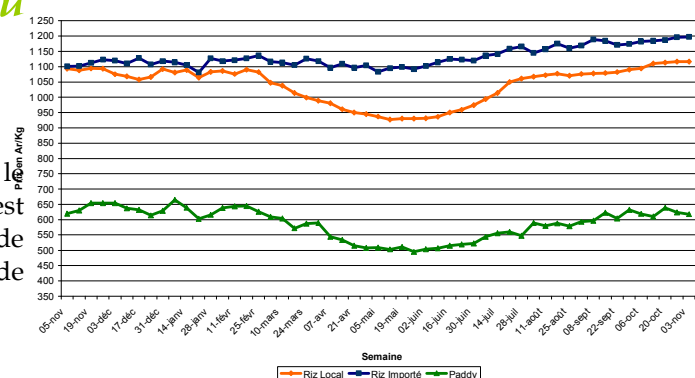
## Actualité nationale

### Prix du riz au détail et du paddy

♦ Après la hausse soutenue de juillet août, le prix de détail du riz blanc est remarquablement stable depuis le mois de septembre, et reflète ainsi le retournement de tendance sur les marchés internationaux.

Fig.9

EVOLUTION DU PRIX DU RIZ ET DU PADDY depuis le 5 novembre 2007



Source Observatoire du riz

♦ En ce qui concerne le paddy, le prix de celui-ci est également très stable, aux alentours de 600 Ar. Paradoxalement par rapport à la situation qui prévalait il y a encore quelques semaines, la question que l'on peut se poser en ce moment est celle des risques de baisse du prix du paddy aux paysans, avec les effets désincitatifs qu'elle véhiculerait. En effet, au prix de marché de 900 Ar. (qui est actuellement

le prix de parité d'importation), le paddy se négocierait à 500 Ar. au producteur. Cela pose à nouveau la question du difficile équilibre entre faible prix au consommateur et prix incitatif au producteur, et par là celle du rétablissement ou pas de la TVA au 1<sup>er</sup> janvier 2009.

## Les importations commerciales

Pour évaluer les importations commerciales, nous utilisons trois sources de données. La première, qui fait office d'indicateur avancé, est fournie par la Banque Centrale, sous la forme de ses « brochures SILI ». Celles-ci présentent chaque mois les intentions d'achat de devises, par produit d'importation. Pour avoir une conversion approximative en tonnage importé, nous prenons comme base la

moyenne mensuelle du prix CAF pour le riz pakistanais 25% de brisures. En règle général, il faut compter de un à deux mois entre l'enregistrement de l'intention d'importer et l'arrivée au port.

La seconde est fournie par la Direction des Douanes, et correspond aux importations réelles enregistrées.

Et la troisième est fournie par le Ministère de l'Economie, du Commerce et de l'Industrie.

Tab.2  
Importations de riz juillet 2006 – juin 2008 (sources BCM, Douanes, MECI)

	Banque Centrale	Direction des Douanes	Ministère du Commerce
Novembre 2006	31 139	18 895	12 775
Décembre 2006	14 179	20 020	71 563
Janvier 2007	18 676	2 990	1 650
Février 2007	12 090	2 923	2 900
Mars 2007	47340	7 604	11 990
Avril 2007	65 200	17 529	51 050
Mai 2007	11 760	46 323	18 450
Juin 2007	ND	10 884	14 487
Juillet 2007	ND	10 735	1 366
Août 2007	ND	11 135	9 948
Septembre 2007	ND	23 297	500
Octobre 2007	ND	24 743	25 971
Novembre 2007	ND	19 675	22 507
Décembre 2007	ND	23 370	18 781
Janvier 2008	ND	25 947	5 975
Février 2008	ND	24 822	10 648
Mars 2008	ND	35 777	20 022
Avril 2008	ND	8 762	5 543
Mai 2008	ND	2 158	3 047
Juin 2008	ND	7	0
Juillet 2008	ND	31	0
Août 2008	ND	16 817	23.500
Septembre 2008	ND	15 423	480
Octobre 2008	ND	ND	2 700
<b>Total 12 derniers mois (tonnes)</b>	<b>----</b>	<b>231 964</b>	<b>139 674</b>

♦ Les données SILI de la Banque Centrale ne sont plus disponibles depuis le mois de juin

dernier. Au-delà de la question de la visibilité du marché des changes, cela réduit les

capacités d'anticipation en termes de pilotage de la filière riz.

- ◆ Depuis l'arrivage, en août, de la moitié de la cargaison de riz Indien, correspondant à la moitié de ce qui avait été négocié entre le Gouvernement Malagasy et le Gouvernement Indien, très peu d'importations ont encore été enregistré.

- ◆ Le Gouvernement vient d'annoncer une levée de la restriction des exportations, mesure symbolique qui avait été prise au prix de la

crise des prix internationaux, et table sur une très bonne production de contre saison. Par ailleurs, plusieurs annonces ont été faites, visant à rassurer les importateurs sur l'intervention du Gouvernement sur le marché. Aussi, en fonction de plusieurs facteurs (production de contre saison, maintien ou non de l'exonération de TVA, évolution du contexte international), les importateurs devraient probablement être conduit à faire venir du riz pour la fin 2008 – début 2009.